

ระเบียบวาระที่ 4

เรื่องเพื่อพิจารณา

ระเบียบวาระที่ 4.2

โครงการให้ความช่วยเหลือทางวิชาการแก่ สปป.ลาว

- (1) โครงการก่อสร้างเส้นทางจากบ้านฮวก (จ.พะเยา)-เมืองคอบ-เมืองปากทา-เมืองปากคอบ-เมืองเชียงฮ่อน-เมืองคอบ
- (2) โครงการก่อสร้างเส้นทางจากเมืองเงิน-เมืองหงสา-บ้านเชียงแมน (เมืองจอมเพชร)

## 1. ความเป็นมา

1.1 เมื่อวันที่ 11 สิงหาคม 2552 คณะกรรมการบริหารสำนักงานความร่วมมือพัฒนาเศรษฐกิจกับประเทศเพื่อนบ้าน (คพพ.) ได้มีมติให้ความเห็นชอบกรอบยุทธศาสตร์การให้ความช่วยเหลือทางการเงินและทางวิชาการแก่ประเทศเพื่อนบ้านของ สพพ. (พ.ศ. 2552-2554) ซึ่งมีเป้าหมายให้สำนักงานความร่วมมือพัฒนาเศรษฐกิจกับประเทศเพื่อนบ้าน (องค์การมหาชน) (สพพ.) ดำเนินการให้ความช่วยเหลือทางวิชาการแก่ประเทศเพื่อนบ้านอย่างน้อยปีละ 1 โครงการ

1.2 เมื่อวันที่ 14 ตุลาคม 2552 สพพ. ได้พิจารณาความเหมาะสมของตัวชี้วัด นำหนัก ค่าเป้าหมาย และเกณฑ์การให้คะแนนความสำเร็จของการปฏิบัติงานตามคำรับรองการปฏิบัติงานขององค์การมหาชน ประจำปีงบประมาณ พ.ศ. 2553 กับคณะกรรมการเจรจาข้อตกลงและประเมินผลองค์การมหาชน ซึ่งมีการกำหนดตัวชี้วัดด้านการให้ความช่วยเหลือทางวิชาการแก่ประเทศเพื่อนบ้านของ สพพ. ไว้รวม 4 โครงการ โดยเป็นโครงการต่อเนื่อง 2 โครงการ ซึ่งต้องดำเนินการถึงขั้นเสนอรายงานฉบับสมบูรณ์ต่อ คพพ./ คณะกรรมการพัฒนาความร่วมมือทางเศรษฐกิจกับประเทศเพื่อนบ้าน (กพบ.)/ คณะรัฐมนตรี และโครงการใหม่ 2 โครงการ ซึ่งต้องดำเนินการให้แล้วเสร็จจนถึงขั้นลงนามในสัญญาจ้างที่ปรึกษา

## 2. การดำเนินงาน

2.1 สพพ. ได้รับการประสานงานเบื้องต้นจาก สปป.ลาว ที่จะขอรับความช่วยเหลือทางการเงินและทางวิชาการจาก สพพ. เพื่อดำเนินโครงการปรับปรุงและก่อสร้างถนนจากบ้านฮวก (จ.พะเยา)-เมืองคอบ-เมืองเชียงฮ่อน ระยะทางประมาณ 100 กิโลเมตร และโครงการปรับปรุงและก่อสร้างถนนจากเมืองเงิน-หงสา-เมืองเชียงแมน ระยะทางประมาณ 180 กิโลเมตร

2.2 ระหว่างวันที่ 18-21 ตุลาคม 2552 สพพ. ได้จัดส่งคณะเจ้าหน้าที่ สพพ. เดินทางไปศึกษาสำรวจและรวบรวมข้อมูลภาคสนามตามสภาพข้อเท็จจริงในบริเวณพื้นที่โครงการ ทั้งทางด้านภูมิศาสตร์ ด้านการค้า ด้านการลงทุน และด้านอื่นๆ ร่วมกับคณะเจ้าหน้าที่ สปป.ลาว ซึ่งนำโดย Mr. Pothong NGONPHACHANH รองอธิบดีกรมทางหลวง สปป.ลาว รวมทั้งเข้าพบผู้ว่าราชการจังหวัดพะเยา (นายเชิดศักดิ์ ชูศรี) และคณะ รวมถึงประธานหอการค้าจังหวัดพะเยาและหอการค้าจังหวัดพะเยา เพื่อขอความเห็นเกี่ยวกับการพัฒนาเส้นทางที่กล่าว ความต้องการของประชาชนในพื้นที่ และพื้นที่ใกล้เคียง รวมถึงประโยชน์ที่คาดว่าจะได้รับจากการพัฒนาเส้นทางที่กล่าว และข้อมูลที่เกี่ยวข้อง

เพื่อนำมาใช้ในการศึกษา วิเคราะห์ และพิจารณาการให้ความช่วยเหลือทางการเงินและทางวิชาการแก่ สปป.ลาว โดยมีรายละเอียดสรุปได้ดังนี้

### (1) ข้อมูลทั่วไปของ สปป.ลาว

- ประชากร: สปป.ลาว มีประชากร 6.83 ล้านคน แบ่งเป็นชาย 3.39 ล้านคน และ หญิง 3.44 ล้านคน โดยมีอัตราการเกิดเฉลี่ยร้อยละ 2.32 (ปี 2552)

- พื้นที่: สปป.ลาว มีพื้นที่ 236,800 ตารางกิโลเมตร หรือ 148 ล้านไร่ แบ่งเป็นส่วน ที่เป็นพื้นดิน 230,800 ตารางกิโลเมตร และน้ำ 6,000 ตารางกิโลเมตร มีเขตแดนติดต่อกับประเทศไทย เกือบ 2,000 กิโลเมตร ทั้งทางน้ำและทางบก



- สภาพเศรษฐกิจ: เศรษฐกิจของ สปป.ลาว พึ่งพาภาคเกษตรเป็นหลัก (ร้อยละ 39.2) รองลงมา คือ ภาคอุตสาหกรรม (ร้อยละ 34.3) และภาคบริการ (ร้อยละ 26.5) มีเงินสำรองระหว่าง ประเทศ 803 ล้านดอลลาร์สหรัฐ (ปี 2551) และภาระหนี้ต่างประเทศ 3,179 ล้านดอลลาร์สหรัฐ หรือ คิดเป็นร้อยละ 26.27 ของ GDP (ปี 2549)

สินค้าเกษตรที่สำคัญ ได้แก่ มันฝรั่ง ผัก ข้าว โปด กาแฟ น้ำตาล บุหรี่ ฝ้าย ชา ถั่ว และข้าว รวมถึงกระบือ หมู ปศุสัตว์ และสัตว์ปีก

สินค้าอุตสาหกรรมที่สำคัญ ได้แก่ ทองแดง ดีบุก ทอง ยิปซัม ไม้ พลังงานไฟฟ้า สินค้าเกษตรแปรรูป การก่อสร้าง สิ่งทอ ซีเมนต์ และการท่องเที่ยว

สปป.ลาว มีดุลการค้าขาดดุลมาโดยตลอด โดยในปี 2551 มีมูลค่าการค้ารวม 2,547 ล้านดอลลาร์สหรัฐ เป็นมูลค่าการส่งออก 1,163 ล้านดอลลาร์สหรัฐ และมูลค่าการนำเข้า 1,384 ล้านดอลลาร์สหรัฐ สินค้าส่งออกที่สำคัญ คือ ผลิตภัณฑ์ไม้ ทองแดง ดีบุก ทอง กาแฟ และไฟฟ้า โดยมีตลาดส่งออกที่สำคัญ ได้แก่ ไทย (ร้อยละ 34.7) เวียดนาม (ร้อยละ 13.2) จีน (ร้อยละ 8.6) เกาหลีใต้

(ร้อยละ 4.5) และอื่นๆ (ร้อยละ 39.00) ส่วนสินค้านำเข้าที่สำคัญ คือ สินค้าอุปโภคบริโภค น้ำมัน เชื้อเพลิง ยานพาหนะและอะไหล่ เครื่องจักรและเครื่องมือต่างๆ โดยมีตลาดนำเข้าที่สำคัญ ได้แก่ ไทย (ร้อยละ 68.7) จีน (ร้อยละ 11.3) เวียดนาม (ร้อยละ 4.7) และอื่นๆ (ร้อยละ 15.3)

โดยปี 2549 สปป.ลาว สามารถผลิตไฟฟ้าได้ถึง 1,639 ล้านกิโลวัตต์ ใช้บริโภคภายในประเทศ 1,344 ล้านกิโลวัตต์ และส่งออก 547 ล้านกิโลวัตต์ สำหรับปริมาณการซื้อขายกระแสไฟฟ้าของประเทศไทย-ลาว ในระหว่างปี 2540-2548 ประเทศไทยซื้อกระแสไฟฟ้าจากลาว มีมูลค่าเฉลี่ยปีละ 2,774 ล้านบาท และขายกระแสไฟฟ้าให้แก่ลาวเฉลี่ยปีละ 301 ล้านบาท ประเทศไทยขาดดุลการซื้อขายกระแสไฟฟ้าจากลาวเฉลี่ยปีละกว่า 2,473 ล้านบาท สำหรับในปี 2551 ประเทศไทยนำเข้ากระแสไฟฟ้าจากลาวคิดเป็นมูลค่า 3,585.18 ล้านบาท ขณะที่ขายกระแสไฟฟ้าให้ลาวคิดเป็นมูลค่า 1,576.40 ล้านบาท ประเทศไทยขาดดุล 2,008.78 ล้านบาท

- การคมนาคมขนส่ง: ในปีปัจจุบัน สปป.ลาว มีการขนส่งทางถนนยาว 35,558 กิโลเมตร โดยเป็นถนนลาดยาง 4,846 กิโลเมตร (ร้อยละ 13.6) ถนนลูกรัง 11,981 กิโลเมตร (ร้อยละ 33.7) และถนนดิน 18,731 กิโลเมตร (ร้อยละ 52.7) ทางรถไฟยาว 3.5 กิโลเมตร ทางน้ำยาว 3,000 กิโลเมตร (มีท่าเรือมากกว่า 20 แห่ง ตลอดแม่น้ำโขง) และทางอากาศ โดยมีสนามบินทั้งสิ้น 26 แห่ง

- สถานะการค้าไทย-ลาว: โดยเฉลี่ยระหว่างปี 2547-2551 มีมูลค่าปีละ 45,315 ล้านบาท หรือมีอัตราการขยายตัวร้อยละ 33.2 ต่อปี โดยแยกเป็นการส่งออกเฉลี่ยปีละ 37,220 ล้านบาท หรืออัตราการขยายตัวร้อยละ 28.4 ต่อปี การนำเข้าเฉลี่ยปีละ 9,877 ล้านบาท หรืออัตราการขยายตัวร้อยละ 51.6 ต่อปี ทำให้ประเทศไทยได้เปรียบดุลการค้ามาโดยตลอดเฉลี่ยปีละ 26,124 ล้านบาท

สำหรับปี 2552 (ม.ค.-มิ.ย.) ไทยมีมูลค่าการค้าระหว่างประเทศกับ สปป.ลาว 35,075 ล้านบาท ลดลงจากปีก่อนร้อยละ 9.3 และมีปริมาณการค้าชายแดนกับสปป.ลาวรวม 34,206 ล้านบาท ลดลงจากช่วงเดียวกันของปีก่อน (มูลค่าการค้า 38,716 ล้านบาท) คิดเป็นร้อยละ 11.7 แบ่งเป็นมูลค่าการส่งออก 26,283 ล้านบาท และนำเข้า 7,923 ล้านบาท ไทยเป็นฝ่ายเกินดุลการค้า 18,360 ล้านบาท (ทั้งนี้ ไม่รวมค่ากระแสไฟฟ้า)

ตารางแสดงสถานะการค้าชายแดนไทยกับ สปป.ลาว ในช่วงปี พ.ศ. 2547-2552

หน่วย : ล้านบาท

ปี	มูลค่าการค้ารวม				อัตราการเปลี่ยนแปลง (%)		
	มูลค่าการค้า	ส่งออก	นำเข้า	ดุลการค้า	มูลค่าการค้า	ส่งออก	นำเข้า
2547	29,130	23,129	6,001	17,127	n.a.	n.a.	n.a.
2548	36,610	29,844	6,767	23,077	25.7	29.0	12.8
2549	46,432	35,494	10,938	24,556	26.8	18.9	61.6
2550	51,880	41,602	10,278	31,324	10.5	15.6	-6.0
2551	77,521	56,029	21,492	34,538	49.4	34.7	109.1
2552 (ม.ค.-มิ.ย.)	34,206	26,283	7,923	18,360	-11.7	-8.3	-21.2

ที่มา : กรมการค้าต่างประเทศ กระทรวงพาณิชย์

**สินค้าส่งออกที่สำคัญของไทยไป สปป.ลาว ได้แก่ ปีโตรเลียม ยานพาหนะ เครื่องดื่ม ยานยนต์ขนส่งสินค้า เครื่องจักรกล ปูนซีเมนต์ ชิ้นส่วนและอุปกรณ์รถยนต์ ยางรถยนต์ ผลิตภัณฑ์เหล็ก ผ้าฝ้าย เคมีภัณฑ์ สบู่ และผลิตภัณฑ์พลาสติก เป็นต้น**

**สินค้านำเข้าที่สำคัญจาก สปป.ลาว ได้แก่ แร่ทองแดง ไม้แปรรูป ข้าวโพด รถยนต์ ชิ้นส่วนและอุปกรณ์รถยนต์ เมล็ดธัญพืช กะหล่ำปลี เสื้อผ้าสำเร็จรูป และถ่านหิน เป็นต้น**

## (2) ข้อมูลทั่วไปของจังหวัดพะเยา และชุมชนชายแดนบ้านฮวก

- ยุทธศาสตร์กลุ่มจังหวัด (เชียงใหม่ เชียงราย ลำปาง ลำพูน พะเยา แพร่ น่าน แม่ฮ่องสอน): พัฒนาเป็นศูนย์กลางเศรษฐกิจ เชื่อมโยงกับกลุ่มประเทศอนุภูมิภาคุ่มแม่น้ำโขง และพัฒนาประตูเศรษฐกิจเพื่อเป็นช่องทางการค้าและการท่องเที่ยวเกี่ยวกับประเทศเพื่อนบ้าน

- เป้าประสงค์/ ยุทธศาสตร์จังหวัดพะเยา:

เป้าประสงค์ที่ 4: เป็นพันธมิตรที่สามารถสร้างศักยภาพเครือข่ายของกลุ่มจังหวัด และ GMS

ยุทธศาสตร์ที่ 4: เพิ่มขีดความสามารถในการแข่งขัน โดยพัฒนาการค้าการลงทุน และส่งเสริมการท่องเที่ยวภายในกลุ่มจังหวัดและประเทศเพื่อนบ้านในกลุ่ม GMS และ BIMSTEC

- ประชากร: จ.พะเยา มีประชากร 488,063 คน แบ่งเป็นชาย 239,531คน และหญิง 248,532 คน (ปี 2551) ส่วนชุมชนบ้านฮวก ประกอบด้วย หมู่ที่ 3 และหมู่ที่ 12 ต.ภูซาง อ.ภูซาง จ.พะเยา มี 310 ครัวเรือน ประชากรรวม 1,263 คน (ปี 2549) โดยมีอัตราการเติบโตของประชากรร้อยละ 1.79 ต่อปี

- พื้นที่: จ.พะเยา มีพื้นที่ 6,335 ตารางกิโลเมตร สภาพพื้นที่ส่วนใหญ่เป็นที่ราบสูง และภูเขา โดยมีพื้นที่อยู่ทั้งในเขตลุ่มแม่น้ำโขงและลุ่มแม่น้ำยม โดยทางทิศตะวันออกมีเขตแดนติดต่อกับแขวงไซยะบุรี สปป.ลาว ระยะเขตแดนประมาณ 36 กิโลเมตร ส่วนชุมชนบ้านฮวก อยู่ทางทิศเหนือของ จ.พะเยา มีพื้นที่ 12.02 ตารางกิโลเมตร หรือ 7,512 ไร่ ตั้งอยู่บนพื้นที่ราบระหว่างหุบเขา ใกล้กับจุดผ่อนปรนด่านชายแดนชั่วคราวไทย-ลาวประมาณ 2 กิโลเมตร โดยมีชายแดนติดต่อกับเขตแดนไทย-ลาว 2,987 เมตร



- สภาพเศรษฐกิจ: จ.พะเยา มีผลิตภัณฑ์มวลรวมจังหวัด (GPP) 25,764 ล้านบาท (ปี 2551) ประชากรมีรายได้เฉลี่ยต่อคนต่อปี เท่ากับ 48,499 บาท โดยสภาพเศรษฐกิจพึ่งพาภาคเกษตรเป็นหลัก เนื่องจากมีแหล่งน้ำธรรมชาติที่สำคัญหลายแห่ง อาทิ กว๊านพะเยา หนองเล็กทราย ลำน้ำแม่อิง และแม่น้ำยม เป็นต้น สำหรับใช้ในการเพาะปลูก โดยมีการปลูกพืชเศรษฐกิจที่สำคัญ ได้แก่ ข้าวนาปี (596,088 ไร่ หรือคิดเป็นร้อยละ 69.45 ของเนื้อที่เพาะปลูกทั้งหมด) และข้าวโพด (214,069 ไร่ หรือคิดเป็นร้อยละ 24.94) รวมถึงยางพารา ถั่วลิสง ถั่วเหลือง ข้าวนาปรัง และมันสำปะหลัง

จ.พะเยา มีจุดผ่อนปรนบ้านสวก ตั้งอยู่ตรงข้ามกับบ้านปางมอญและเมืองคอบ แขวงไซยะบุรี สปป.ลาว ซึ่งเป็นจุดที่มีการค้าชายแดนระหว่างไทยกับ สปป.ลาว กำหนดเวลาเข้า-ออก จุดผ่านแดนเวลา 06.00-18.00 น. ของทุกวัน โดยไม่มีการหยุดพักเที่ยง และมีการจัดตลาดนัดเพื่อให้ประชาชนทั้งไทยและลาวได้ซื้อขายแลกเปลี่ยนสินค้ากัน โดยสินค้าที่นำมาขาย คือ ผลผลิตทางการเกษตร รวมทั้งงานหัตถกรรม เช่น ผ้าทอ เป็นต้น ทุกวันที่ 10 และ 30 ของทุกเดือน ณ บริเวณตลาดบ้านสวก

การค้าชายแดนบริเวณจุดผ่อนปรนบ้านสวก: โดยเฉลี่ยระหว่างปี 2548-2551 มีมูลค่าปีละ 68,454,471 บาท โดยแยกเป็นการส่งออกเฉลี่ยปีละ 5,453,696 บาท และการนำเข้าเฉลี่ยปีละ 63,000,775 บาท ทำให้ประเทศไทยเสียเปรียบดุลการค้ามาโดยตลอดเฉลี่ยปีละ 68,454,471 บาท

สำหรับปี 2552 (ม.ค.-ก.ย.) มีมูลค่าการค้า 24,835,269 บาท แบ่งเป็นมูลค่าการส่งออก 5,579,691 บาท และนำเข้า 19,255,578 บาท โดยไทยเป็นฝ่ายเสียเปรียบดุลการค้า 13,675,887 บาท โดยสินค้านำเข้าที่สำคัญ ได้แก่ ไม้แปรรูป ลูกเต๋อย และข้าวโพด และสินค้าส่งออกที่สำคัญ ได้แก่ รถยนต์เก่า น้ำมันเชื้อเพลิง และปูนซีเมนต์

**ตารางแสดงสถานะการค้าของประเทศไทยกับ สปป.ลาว บริเวณจุดผ่อนปรนบ้านสวก จ.พะเยา**

หน่วย : บาท

	2548	2549	2550	2551	2552 (ก.ย.)
มูลค่าการค้า	50,434,091	101,570,654	76,332,777	45,480,361	24,835,269
มูลค่านำเข้า	48,150,810	94,696,872	68,801,120	40,354,297	19,255,578
มูลค่าส่งออก	2,283,281	6,873,782	7,531,657	5,126,064	5,579,691
เกินดุล/ (ขาดดุล)	(44,267,529)	(87,823,090)	(61,269,463)	(45,480,361)	(13,675,887)

ที่มา : สำนักงานพาณิชย์จังหวัดพะเยา

- การคมนาคมขนส่ง: ชุมชนบ้านสวกมีถนนลาดยาง ถนนคอนกรีต และทางลูกรังสายย่อยเชื่อมถึงกันภายในชุมชนรวม 19 สาย คิดเป็นความยาวทั้งสิ้น 11.66 กิโลเมตร และมีโครงข่ายคมนาคมจากภายนอกเชื่อมกับชุมชน ดังนี้

ทางหลวงจังหวัดหมายเลข 1093 แยกจากทางหลวงจังหวัดหมายเลข 1021 (เชียงคำ-เทิง-เชียงของ) ผ่านที่ทำการกิ่งอำเภอภูซาง ถึงบ้านสวก ระยะทาง 28 กิโลเมตร

ทางหลวงจังหวัดหมายเลข 1093 จาก อ.เชียงของ ผ่านภูชี้ฟ้า ถึงบ้านสวก ระยะทาง 37 กิโลเมตร

ถนนบ้านฮวกเชื่อมกับเมืองคอบ และบ้านปากคอบบริเวณแม่น้ำโขง แขวงไชยบุรี ระยะทาง 42 กิโลเมตร ซึ่งสามารถเชื่อมกับเส้นทางเดินเรือตามลำน้ำโขง ระหว่างเชียงของ-ปากคอบ-ปากแบ่ง-หลวงพระบาง

(3) ข้อมูลสภาพข้อเท็จจริงของโครงการก่อสร้างถนนจากบ้านฮวก (จ.พะเยา)-เมืองคอบ-เมืองปากทา-เมืองปากคอบ-เมืองเชียงฮ่อน-เมืองคอบ

- เส้นทางจากบ้านฮวก (จ.พะเยา)-เมืองคอบ-เมืองปากทา-เมืองปากคอบ-เมืองเชียงฮ่อน-เมืองคอบ ระยะทางประมาณ 160 กิโลเมตร เป็นถนนลูกรังกว้าง 1-2 เลน สภาพถนนเป็นหลุมเป็นบ่อลึกตลอดเส้นทาง บางช่วงมีน้ำตัดผ่านเส้นทาง มีป้ายบอกทางเป็นระยะ แต่อยู่ในสภาพชำรุดเสียหาย ระหว่างทางมีชุมชนอาศัยอยู่โดยตลอด โดยจะมีประชาชนอาศัยอยู่หนาแน่นตามเมืองใหญ่ทั้งเมืองเชียงฮ่อน และเมืองคอบ จากการสำรวจเส้นทางที่กล่าวใช้ระยะเวลาในการเดินทางรวม 6 ชั่วโมง

แผนที่แสดงเส้นทางจากบ้านฮวก (จ.พะเยา)-เมืองคอบ-เมืองปากทา-เมืองปากคอบ-เมืองเชียงฮ่อน-เมืองคอบ สปป.ลาว



สภาพเส้นทางจากบ้านฮวก (จ.พะเยา)-เมืองคอบ-เมืองปากทา-เมืองปากคอบ-  
เมืองเชียงฮ่อน-เมืองคอบ สปป.ลาว ในปัจจุบัน



- สปป.ลาว ต้องการพัฒนาเส้นทางจากบ้านฮวก (จ.พะเยา)-เมืองคอบ-เมืองปากทา-เมืองปากคอบ-เมืองเชียงฮ่อน-เมืองคอบ รวมทั้งปรับปรุงและก่อสร้างถนนในเมืองเชียงฮ่อน และเมืองคอบด้วย ระยะทางรวมประมาณ 160 กิโลเมตร นอกจากนี้ ยังต้องการพัฒนาด้านชายแดน บ้านพักเจ้าหน้าที่ และตลาดการค้า บริเวณชายแดน ไทย-ลาว ซึ่งได้มีการกำหนดพื้นที่และออกแบบรายละเอียดการก่อสร้างไว้เรียบร้อยแล้ว โดยมีพื้นที่ขนาด 350 X 80 เมตร

**พื้นที่เตรียมการก่อสร้างค่านชายแดน บ้านพักเจ้าหน้าที่ และตลาดการค้า บริเวณชายแดนไทย-ลาว**



- เมืองเชียงฮ่อน มีประชากร 29,489 คน มีชุมชนอาศัยอยู่ 42 หมู่บ้าน เป็นพื้นที่ราบ มีการทำเกษตรกรรม (ข้าว ข้าวโพด งาม ลูกเดือย ถั่ว ผัก ส้ม ครั้ง และยางพารา) และเลี้ยงสัตว์ (โค หมู แพะ ไก่ และเป็ด) ปัจจุบันมีโรงงานทำไม้แผ่น ไม้แปรรูป และโรงเลื่อย ในเมืองมีประชากรอาศัยอยู่หนาแน่น มีร้านค้าขายของ ร้านซ่อมรถ ปั้มน้ำมัน โรงเรียน โรงพยาบาล และวัด มีโทรศัพท์ และไฟฟ้าใช้ รวมทั้งมีการทำระบบชลประทานเพื่อใช้สำหรับทำการเกษตร โดย สปป.ลาว มีนโยบายที่จะพัฒนาเมืองเชียงฮ่อนให้เป็นเขตนิคมอุตสาหกรรม และเมืองศูนย์กลางทางภาคเหนือของ สปป.ลาว เนื่องจากเป็นเมืองที่มีศักยภาพในการพัฒนา มีจุดผ่านแดนติดต่อกับไทย 2 แห่ง คือ บ้านห้วยตอง และห้วยสแดง ปัจจุบันมีการส่งผลิตผลทางการเกษตร ไปขายให้ไทย และนำเข้าวัสดุก่อสร้าง เครื่องใช้ไฟฟ้า และสินค้าอุปโภคบริโภคจากไทย

- เมืองคอบ มีประชากร 18,800 คน มีชุมชนอาศัยอยู่ 27 หมู่บ้าน มีพื้นที่ 739 ตารางกิโลเมตร อยู่ห่างจากชายแดนไทยประมาณ 20 กิโลเมตร เป็นพื้นที่ราบ มีการทำเกษตรกรรม (ข้าว ข้าวโพด ลูกเดือย ถั่วดิน งาม และยางพารา) และเลี้ยงสัตว์ (โค กระบือ หมู แพะ ปลา ไก่ และเป็ด) โดยสภาพพื้นที่ของเมืองคอบมีความอุดมสมบูรณ์สูง ประกอบกับมีการทำระบบชลประทานจึงทำให้สามารถทำการเกษตรได้ปีละ 2 ครั้ง นอกจากนี้ ยังมีโรงงานทำไม้แผ่น ไม้แปรรูป และโรงเลื่อย ในเมืองมีประชากรอาศัยอยู่หนาแน่น มีร้านค้าขายของ โรงเรียน โรงพยาบาล และวัด มีโทรศัพท์ และไฟฟ้าใช้ ปัจจุบันมีการส่งผลิตผลทางการเกษตร ไปขายให้ไทย และนำเข้าวัสดุก่อสร้าง เครื่องใช้ไฟฟ้า และสินค้าอุปโภคบริโภคจากไทยผ่านจุดผ่อนปรนบ้านปางมอญ ซึ่งอยู่ตรงข้ามกับบ้านฮวก จ.พะเยา ของไทย



- เมืองปากทา มีพื้นที่ครอบคลุม 2 แขวง คือ แขวงไชยะบุรี และแขวงบ่อแก้ว มีชุมชนอาศัยอยู่ 28 หมู่บ้าน หรือแขวงละ 14 หมู่บ้าน มีพื้นที่ติดแม่น้ำโขงที่บ้านกอนตัน เมืองปากทา แขวงบ่อแก้ว

- เมืองปากคอบ มีพื้นที่ติดแม่น้ำโขง ซึ่งปัจจุบันมีท่าเรือชั่วคราวเพื่อใช้ในการขนส่งสินค้าจากทั้งประเทศไทย และ สปป.ลาว ส่งไปยังหลวงพระบางตามลำน้ำโขง

**สภาพชุมชนตามเส้นทางจากบ้านฮวก (จ.พะเยา)-เมืองคอบ-เมืองปากทา-เมืองปากคอบ-เมืองเชียงฮ่อน-เมืองคอบ สปป.ลาว**

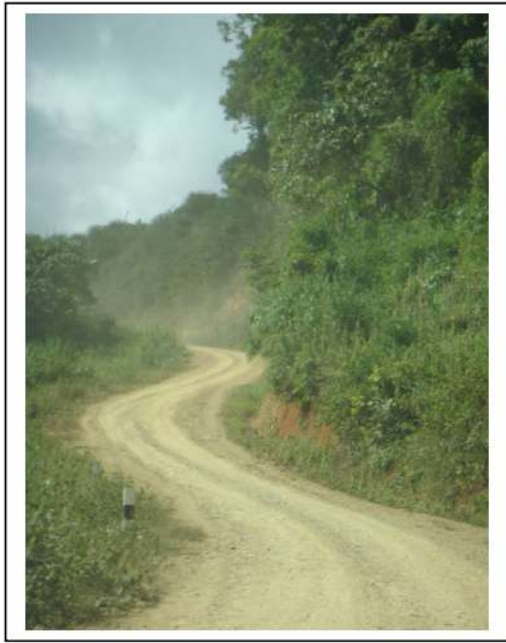


## สภาพชายแดนไทย-ลาว บริเวณจุดผ่อนปรนบ้านฮวก จ.พะเยา



- สำหรับเส้นทางจากเมืองเงิน-เมืองเชียงฮ่อน ระยะทางประมาณ 43 กิโลเมตร เป็นถนนลูกรัง ซึ่งเส้นทางนี้ สปป.ลาว ได้รับความช่วยเหลือจากประเทศเยอรมันในการปรับปรุง แต่ในปัจจุบันมีสภาพที่เสียหาย เป็นหลุมเป็นบ่อ และ สปป.ลาว มีนโยบายจะดำเนินการพัฒนาก่อสร้างเป็นถนนลาดยาง ในปีหน้า (ปี 2553) เนื่องจากมีแนวเส้นทางที่ติดอยู่แล้วซึ่งง่ายต่อการพัฒนา โดยจะทำการกู้เงินจากสถาบันการเงินในประเทศ วงเงินประมาณ 11 ล้านดอลลาร์สหรัฐ มาใช้เป็นค่าใช้จ่ายในการปรับปรุงและก่อสร้างเส้นทางที่กล่าว หลังจากนั้นจะทำการแปลงสินทรัพย์เป็นทุน โดยการให้สัมปทานกับภาคเอกชนที่สนใจจะเข้ามาพัฒนาพื้นที่บริเวณที่กล่าว

## สภาพเส้นทางจากเมืองเงิน-เมืองเชียงอ่อน สปป.ลาว



### (4) ข้อมูลสภาพข้อเท็จจริงของโครงการก่อสร้างถนนจากเมืองเงิน-เมืองหงสา-บ้านเชียงแมน (เมืองจอมเพชร)

- เส้นทางจากเมืองเงิน-เมืองหงสา-บ้านเชียงแมน (เมืองจอมเพชร) ระยะทางประมาณ 180 กิโลเมตร เป็นถนนลูกรังกว้าง 1-2 เลน สภาพถนนเป็นหลุมเป็นบ่อ มีชุมชนอาศัยกระจายอยู่ตามเส้นทางหลายชุมชน พื้นที่ส่วนใหญ่เป็นที่ราบสูงและภูเขา โดยบ้านเชียงแมนจะอยู่ติดแม่น้ำโขง ในเมืองจอมเพชร เมื่อข้ามแม่น้ำโขงไปจะเป็นเมืองหลวงพระบาง จากการสำรวจเส้นทางจากเมืองเงิน-เมืองหงสา ระยะทางประมาณ 45 กิโลเมตร ใช้ระยะเวลาในการเดินทางประมาณ 1 ชั่วโมง 30 นาที

### แผนที่แสดงเส้นทางจากเมืองเงิน-เมืองหงสา-บ้านเชียงแมน (เมืองจอมเพชร) สปป.ลาว



## สภาพเส้นทางจากเมืองเงิน-หงสา สปป.ลาว



- สปป.ลาว ต้องการพัฒนาเส้นทางจากเมืองเงิน-เมืองหงสา-บ้านเชียงแมน (เมืองจอมเพชร) รวมทั้งปรับปรุงและก่อสร้างถนนในเมืองหงสา และบ้านเชียงแมนด้วย ระยะทางรวมประมาณ 180 กิโลเมตร

- เมืองเงิน มีประชากร 15,883 คน มีชุมชนอาศัยอยู่ 22 หมู่บ้าน มีจุดผ่านแดนบ้านเงินอยู่ติดชายแดนไทย-ลาว บริเวณจุดผ่านแดนห้วยโก๋น จ.น่าน เมืองเงินเป็นเมืองที่มีประชากรอาศัยอยู่หนาแน่น สภาพเมืองมีการพัฒนาไปมากแล้ว มีการก่อสร้างบ้านเรือนใหม่ มีปั๊มน้ำมัน โรงงานไม้แปรรูป โรงเรียน ตลาด และวัด มีโทรศัพท์ และไฟฟ้าใช้ โดยถนนในเมืองได้มีการปรับปรุงและก่อสร้างเสร็จเรียบร้อยแล้ว ภายใต้โครงการพัฒนาเส้นทางห้วยโก๋น/เมืองเงิน-ปากแบ่ง สปป.ลาว ซึ่ง สพพ. ได้ให้ความช่วยเหลือทางการเงินแก่ สปป.ลาว โดยปัจจุบันเส้นทางที่กล่าวอยู่ระหว่างการดำเนินการก่อสร้าง โดยมีความก้าวหน้าการก่อสร้างคิดเป็นร้อยละ 85.39 (ข้อมูล ณ เดือนกันยายน 2552) มีการทำระบบชลประทานเพื่อสนับสนุนการทำเกษตร (ข้าวโพด จิง งา และฝ้าย)

- เมืองหงสา มีประชากร 26,614 คน มีชุมชนอาศัยอยู่ 45 หมู่บ้าน เป็นที่ราบขนาดใหญ่ มีการทำเกษตร (ข้าว หอม กระเทียม และข้าวโพด) และเลี้ยงสัตว์ (โค แพะ หมู ปลา ไก่ ไก่วง และเป็ด) มีโรงงานไม้แปรรูป และโรงงานผลิตไฟฟ้า นอกจากนี้ ยังมีการทำหัตถอุตสาหกรรม ในเมืองมีประชากรอาศัยอยู่หนาแน่น มีร้านค้าขายของชำ ร้านขายวัสดุก่อสร้าง ร้านซ่อมรถ ปั๊มน้ำมัน โรงเรียน

ตลาด วัด โรงพยาบาล และสถานีนามัย มีโทรศัพท์ และไฟฟ้าใช้ เกษตรกรมีระบบชลประทานและเครื่องมือเครื่องจักรสมัยใหม่ช่วยในการทำการเกษตร เช่น เครื่องนวดข้าว เป็นต้น ซึ่งเป็นการนำเข้าจากประเทศไทย นอกจากนี้ ยังมีการนำเข้าสินค้าอุปโภคบริโภค เครื่องใช้ไฟฟ้า และวัสดุก่อสร้างต่างๆ จากประเทศไทยอีกด้วย

### สภาพชุมชนตามเส้นทางจากเมืองเงิน-เมืองหงสา สปป.ลาว



- เส้นทางช่วงเมืองเงิน-เมืองหงสา ระยะทางประมาณ 45 กิโลเมตร มีผลการศึกษา และออกแบบรายละเอียดการก่อสร้างแล้ว พร้อมทั้งมีการยื่นเอกสารประกวดราคาไปแล้ว โดยเป็นถนน ที่มีมาตรฐานสูงมาก เนื่องจากตามแผนเดิมออกแบบไว้เพื่อรองรับการขนส่งสินค้าจากเมืองหงสาเข้ามายังประเทศไทย อย่างไรก็ตาม เนื่องจาก สปป.ลาว มีการเปลี่ยนแปลงจากการทำเหมืองลิกไนต์เป็นการก่อสร้างโรงไฟฟ้าที่เมืองหงสาแทน โดยมีบริษัท บ้านปู จำกัด (มหาชน) ของไทยเป็นผู้ดำเนินการ ดังนั้น การพัฒนาเส้นทางที่กล่าวจึงไม่จำเป็นต้องมีมาตรฐานสูงตามที่ได้ออกแบบไว้เดิม ประกอบกับการที่บริษัทบ้านปูฯ จะต้องชะลอการผลิตไฟฟ้าออกไป ซึ่งเป็นผลจากการเลื่อนกำหนดการซื้อไฟฟ้าจาก สปป.ลาว ของการไฟฟ้าฝ่ายผลิตแห่งประเทศไทย เพื่อลดกำลังการผลิตไฟฟ้าของไทยให้เหมาะสม และสอดคล้องกับความต้องการใช้ไฟฟ้าที่ลดลง เนื่องจากสถานการณ์เศรษฐกิจที่ชะลอตัว จึงทำให้การปรับปรุงและก่อสร้างเส้นทางที่กล่าวของบริษัทบ้านปูฯ ต้องชะลอออกไป ดังนั้น สปป.ลาว จึงมีแผนที่จะขอรับความช่วยเหลือทางการเงินจากไทยในการพัฒนาเส้นทางที่กล่าวแทน แล้วให้บริษัทบ้านปูฯ ไปพัฒนาเส้นทางอื่นๆ ใน สปป.ลาว แทนในภายหลัง ภายในวงเงินเท่าเดิม

- เส้นทางนี้จะเชื่อมเส้นทางระหว่างภาคเหนือของ ไทยกับแขวงไชยะบุรี และหลวงพระบาง รวมถึงแขวงอุดมไซของ สปป.ลาว

#### (5) ความเห็นของจังหวัดพะเยา

จากการเข้าหารือเกี่ยวกับการพัฒนาเส้นทางจากบ้านฮวก (จ.พะเยา)-เมืองคอบ-เมืองปากทา-เมืองปากคอบ-เมืองเชียงฮ่อน-เมืองคอบ กับทางจังหวัดพะเยา และเส้นทางเมืองเงิน-เมืองหงสา-บ้านเชียงแมน (เมืองจอมเพชร) สปป.ลาว ซึ่งมีผู้ว่าราชการจังหวัดพะเยา เป็นประธาน และผู้แทนจากหน่วยงานต่างๆ ที่เกี่ยวข้อง ทั้งภาครัฐและภาคเอกชน (สำนักงานโยธาธิการและผังเมืองจังหวัดพะเยา สำนักงานพาณิชย์จังหวัดพะเยา นายอำเภอภูซาง นายอำเภอเชียงคำ สำนักงานทางหลวงชนบทจังหวัดพะเยา แขวงทางหลวงจังหวัดพะเยา ดำรงตะเวนชายแดนที่ 32 จังหวัดพะเยา การท่องเที่ยวและกีฬาจังหวัดพะเยา หอการค้าจังหวัดพะเยา) สามารถสรุปเนื้อหาได้ดังนี้

- จ.พะเยา เห็นด้วยกับการพัฒนาเส้นทางทั้งสองที่กล่าวข้างต้น เนื่องจากจะส่งผลดีต่อ จ.พะเยา และภาคเหนือของประเทศไทย ในการท่องเที่ยวและการขนส่งสินค้าระหว่างไทยกับ สปป.ลาว (แขวงไชยะบุรี แขวงอุดมไซ แขวงบ่อแก้ว และหลวงพระบาง) จีนตอนใต้ และเวียดนาม โดยเชื่อมกับถนนเมืองเงิน-ปากแบ่งที่ได้รับความช่วยเหลือทางการเงินจากประเทศไทยผ่าน สพพ. แล้ว นอกจากนี้ การพัฒนาเส้นทางที่กล่าวเป็นการเพิ่มโอกาสและทางเลือกในการเดินทางและขนส่งสินค้าทางลำน้ำโขงให้แก่ จ.พะเยา กับ สปป.ลาว ที่เมืองปากคอบ

- จ.พะเยา เห็นด้วยที่จะมีการศึกษาการพัฒนาเส้นทางต่างๆ เพื่อเชื่อมโยงประเทศไทยกับ สปป.ลาว เพื่อให้เกิดประโยชน์สูงสุดต่อประเทศไทย โดยต้องพิจารณาทั้งในแง่ความคุ้มค่าและผลประโยชน์ทางด้านเศรษฐกิจต่างๆ นอกจากนี้ จ.พะเยา เห็นว่า การพัฒนาเส้นทางเชื่อมโยงระหว่างประเทศไทยกับ สปป.ลาว สมควรพิจารณาให้ครบถ้วนครอบคลุมถึงเมืองสำคัญที่สามารถสนับสนุนการท่องเที่ยว และการค้าของ 2 ประเทศได้ เช่น เส้นทางจากบ้านฮวก (จ.พะเยา)-เมืองคอบ-

เมืองปากคอบ ซึ่งจะสนับสนุนการท่องเที่ยวและการขนส่งสินค้าของ จ.พะเยา กับหลวงพระบางได้ โดยลดระยะเวลาการเดินทางจากเดิมที่ล่องเรือจากห้วยทรายไปยังหลวงพระบางใช้เวลา 2 วัน โดยแวะค้างคืนที่เมืองปากแบ่ง เป็นการเดินทางล่องเรือจากเมืองปากคอบไปยังหลวงพระบางใช้เวลา 1 วัน หรือเส้นทางจากบ้านฮวก (จ.พะเยา)-เมืองคอบ-เมืองเชียงฮ่อน-เมืองเงิน-เมืองหงสา-บ้านเชียงแมน (หลวงพระบาง) ซึ่งจะสนับสนุนให้มีนักท่องเที่ยวต่างชาติที่มาท่องเที่ยวในภาคเหนือของไทยใช้เส้นทางดังกล่าวเดินทางไปยังหลวงพระบาง ในขณะเดียวกัน นักท่องเที่ยวจากหลวงพระบางก็สามารถใช้เส้นทางดังกล่าวเข้ามาท่องเที่ยวในประเทศไทยได้ ส่วนขั้นตอนการปรับปรุงและก่อสร้างเส้นทางต่างๆ อาจจะต้องแบ่งเป็น Phase เนื่องจากต้องใช้เงินในการลงทุนสูง

- จ.พะเยา และแขวงไชยะบุรี ได้มีความเห็นร่วมกันในการยกระดับจุดผ่อนปรนบ้านฮวกให้เป็นจุดผ่านแดนถาวร โดยปัจจุบันอยู่ระหว่างดำเนินการตามขั้นตอนทางกฎหมายของทั้งสองฝ่าย

- จ.พะเยา ได้แจ้งว่า พื้นที่บริเวณโครงการดังกล่าวมีศักยภาพในการพัฒนาให้เป็นแหล่งการค้าการลงทุน โดยเฉพาะแหล่งผลิตสินค้าเกษตรกรรมมากขึ้น เนื่องจากปัจจุบันเอกชนไทยได้เข้าไปลงทุนปลูกพืชเศรษฐกิจใน สปป.ลาว บริเวณดังกล่าวแล้ว และนำกลับเข้ามาส่งไซโลที่ จ.ลำพูน

- จ.พะเยา ได้มีการศึกษาโครงการพัฒนาช่องทางการเชื่อมโยงการค้าชายแดนของกลุ่มจังหวัด: การวางจัดทำผังพื้นที่เฉพาะชุมชนชายแดนบ้านฮวก กิ่งอำเภอภูซาง จังหวัดพะเยา เพื่อเตรียมความพร้อมรองรับต่อการขยายตัวทางด้านเศรษฐกิจและสังคมที่เกิดขึ้นจากการเชื่อมโยงกลุ่มจังหวัดล้านนากับประเทศเพื่อนบ้าน และการยกระดับจุดผ่อนปรนชั่วคราวเป็นจุดผ่านแดนถาวรในอนาคต รวมทั้งมีแผนที่จะเชื่อมโยงเส้นทางจาก จ.พะเยา ผ่านไปยัง อ.เชียงของ จ.เชียงราย เพื่อเชื่อมกับเส้นทาง R3A ที่ห้วยทราย สปป.ลาว ซึ่งเป็นเส้นทางที่เชื่อมโยงประเทศไทยกับประเทศจีนตอนใต้ (คุนหมิง) โดยผ่าน สปป.ลาว

#### (6) ความเห็นของ สพพ.

- การให้ความช่วยเหลือทางการเงินและทางวิชาการ เพื่อพัฒนาเส้นทางที่กล่าวแก่ สปป.ลาว เป็นโครงการในระดับทวิภาคีระหว่างประเทศไทยกับ สปป.ลาว ซึ่งรัฐบาล สปป.ลาว ต้องการพัฒนาเส้นทางที่กล่าวเพื่อเชื่อมโยงเส้นทางคมนาคมขนส่งภายใน สปป.ลาว และเชื่อมโยงเส้นทางระหว่างประเทศไทยกับ สปป.ลาว เพื่ออำนวยความสะดวกในการเดินทางและการขนส่งสินค้าของประชาชน รวมทั้งส่งเสริมการค้าการลงทุน และการท่องเที่ยวระหว่างกัน นอกจากนี้ การพัฒนาเส้นทางที่กล่าวยังเป็นความต้องการของประชาชนและองค์กรท้องถิ่นของทั้ง 2 ประเทศ อีกด้วย ดังนั้นจึงเป็น โอกาสอันดีที่จะใช้โครงการที่กล่าวเป็นการส่งเสริมความสัมพันธ์อันดีระหว่างประเทศไทยกับ สปป.ลาว รวมถึงความเข้าใจอันดีระหว่างกันมากยิ่งขึ้นของประชาชนทั้ง 2 ประเทศ

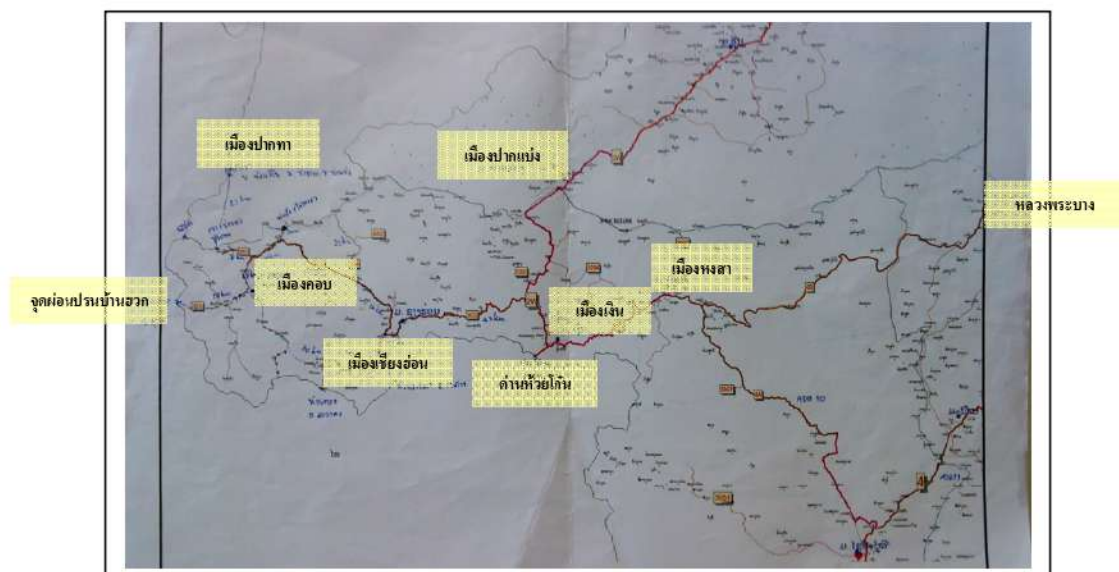
- การดำเนินโครงการที่กล่าวสอดคล้องกับหลักเกณฑ์การให้ความช่วยเหลือทางการเงินและทางวิชาการของ สพพ. โดยเป็นการสนับสนุนการเชื่อมโยงระบบคมนาคมและการขนส่ง และผลจากการพัฒนาเส้นทางที่กล่าวจะสนับสนุนการทำเกษตรและอุตสาหกรรมเกษตร

อำนวยความสะดวกด้านการค้าและการลงทุน รวมทั้งสนับสนุนธุรกิจการท่องเที่ยวและบริการระหว่างประเทศไทยกับ สปป.ลาว มากยิ่งขึ้น

- การพัฒนาเส้นทางทั้ง 2 ตามที่กล่าวข้างต้นจะส่งผลประโยชน์แก่ประชาชนของประเทศไทยและ สปป.ลาว โดยครอบคลุมพื้นที่ของกลุ่มจังหวัดทางภาคเหนือ ได้แก่ จ.เชียงราย จ.พะเยา จ.แพร่ และ จ.น่าน โดยเฉพาะ จ.พะเยา ซึ่งมีประชากรอาศัยอยู่ประมาณ 488,000 คน สำหรับ สปป.ลาว ครอบคลุมพื้นที่ทางภาคเหนือถึง 4 แขวง ทั้งแขวงไชยะบุรี แขวงอุดมไชย แขวงบ่อแก้ว และหลวงพระบาง ซึ่งเป็นแหล่งท่องเที่ยวที่สำคัญแห่งหนึ่งของโลก โดยเฉพาะแขวงไชยะบุรีซึ่งมีประชากรอาศัยอยู่ประมาณ 342,900 คน โดยจะทำให้ระยะเวลาในการเดินทางหรือขนส่งสินค้าระหว่างกันสะดวกและรวดเร็วมากยิ่งขึ้น

- การพัฒนาเส้นทางทั้ง 2 ที่กล่าวจะเป็นการเปิดประตูเข้า-ออกระหว่างประเทศไทยกับ สปป.ลาว ทั้งในแง่การเป็นศูนย์กลางการเชื่อมโยงแลกเปลี่ยนสินค้า การขนส่งสินค้า และการค้าชายแดนของประเทศในอนุภูมิภาคกลุ่มแม่น้ำโขง (ไทย สปป.ลาว และจีน) รวมทั้งการเป็นศูนย์กลางแลกเปลี่ยนสินค้าเกษตร เป็นจุดคัดคุณภาพและคลังเก็บสินค้าเกษตรรวม และศูนย์กลางการแลกเปลี่ยนหัตถอุตสาหกรรมระหว่างประเทศ ศูนย์กลางการเชื่อมโยงการท่องเที่ยวและบริการด้านการท่องเที่ยวเชิงอนุรักษ์สำหรับการท่องเที่ยวประเภทผจญภัย เิงนิเวศน์ และเชิงวัฒนธรรมระหว่างกัน โดยการเป็น Gateway เชื่อมโยงการท่องเที่ยวแห่งล้านนาตะวันตก (ไทย) ล้านช้าง (สปป.ลาว) และสิบสองปันนา (จีน)

### แผนที่แสดงความเชื่อมโยงเส้นทางระหว่างประเทศไทยกับ สปป.ลาว ผ่านทางจุดผ่อนปรนบ้านฮวก



- การพัฒนาเส้นทางทั้ง 2 ที่กล่าว จะเป็นการทำให้ Loop การเดินทางคมนาคมขนส่งสินค้า และการท่องเที่ยวระหว่างไทยกับ สปป.ลาว ครบถ้วนมากยิ่งขึ้น โดยสามารถเดินทางคมนาคมขนส่งและท่องเที่ยวได้ทั้งทางถนนและผ่านลำน้ำโขง ดังนี้



- ทางถนน :
- (1) จุดผ่อนปรนบ้านสวก-เมืองคอบ-เมืองเชียงฮ่อน-เมืองเงิน-เมืองหงสา-แขวงไชยะบุรี
  - (2) จุดผ่อนปรนบ้านสวก-เมืองคอบ-เมืองเชียงฮ่อน-เมืองเงิน-เมืองหงสา-บ้านเชียงแมน-หลวงพระบาง
  - (3) จุดผ่อนปรนบ้านสวก-เมืองคอบ-เมืองเชียงฮ่อน-เมืองเงิน-เมืองปากแบ่ง-แขวงอุดมไชย
- ทางลำน้ำโขง :
- (1) จุดผ่อนปรนบ้านสวก-เมืองคอบ-เมืองปากทา-แขวงบ่อแก้ว-จีนตอนใต้
  - (2) จุดผ่อนปรนบ้านสวก-เมืองคอบ-เมืองปากคอบ-เมืองปากแบ่ง-หลวงพระบาง
  - (3) จุดผ่อนปรนบ้านสวก-เมืองคอบ-เมืองปากคอบ-เมืองปากแบ่ง-แขวงอุดมไชย-จีนตอนใต้
  - (4) จุดผ่อนปรนบ้านสวก-เมืองคอบ-เมืองปากคอบ-เมืองปากแบ่ง-แขวงอุดมไชย-เดียนเบียนฟู-เวียดนาม

- การดำเนินโครงการทั้ง 2 ที่กล่าวจะไม่ส่งผลกระทบต่อสิ่งแวดล้อม และการโยกย้ายของประชากรในพื้นที่โครงการมากนัก เนื่องจากการปรับปรุงแนวถนนเดิม นอกจากนี้ ยังจะส่งผลดีต่อสุขภาพอนามัยของประชาชนที่อาศัยอยู่ตามแนวถนน เนื่องจากเมื่อพัฒนาเส้นทางกล่าวเสร็จเรียบร้อยแล้ว จะทำให้ฝุ่นละอองที่เกิดขึ้นขณะรถวิ่งในปัจจุบันลดน้อยลง

- การดำเนินโครงการที่กล่าว จะมีส่วนช่วยยกระดับความเป็นอยู่และสร้างอาชีพของประชาชนที่อาศัยในบริเวณพื้นที่โครงการ และพื้นที่ใกล้เคียง โดยเฉพาะการปลูกพืชเศรษฐกิจ ซึ่งเป็นที่ต้องการของประเทศไทย อาทิ ข้าว โปด ลูกเดือย และยางพารา เป็นต้น

- อย่างไรก็ตาม ก่อนที่จะมีการพิจารณาให้ความช่วยเหลือทางการเงินแก่ สปป.ลาว และเพื่อให้การให้ความช่วยเหลือของ สพพ. แก่ สปป.ลาว เกิดประโยชน์ร่วมกันระหว่าง 2 ประเทศ และไม่เกิดการลงทุนที่เสียเปล่า จึงเห็นควรให้ความช่วยเหลือทางวิชาการแก่ สปป.ลาว เพื่อศึกษาความเป็นไปได้ของโครงการ การสำรวจและออกแบบการก่อสร้างเบื้องต้น ผลประโยชน์ทั้งทางตรงและทางอ้อมที่คาดว่าจะได้รับจากการพัฒนาเส้นทางที่กล่าว พร้อมรูปแบบการให้ความช่วยเหลือทางการเงินและการจัดแบ่งช่วงการก่อสร้างที่เหมาะสม รวมถึงการจัดทำเอกสารประกวดราคาการก่อสร้าง และการจัดจ้างที่ปรึกษาเพื่อควบคุมงานก่อสร้าง สำหรับโครงการต่างๆ ดังนี้

1. เส้นทางจากบ้านสวก (จ.พะเยา)-เมืองคอบ-เมืองปากทา-เมืองปากคอบ-เมืองเชียงฮ่อน-เมืองคอบ สปป.ลาว ระยะทางประมาณ 160 กิโลเมตร วงเงินประมาณ 16 ล้านบาท
2. เส้นทางจากเมืองเงิน-เมืองหงสา-บ้านเชียงแมน (เมืองจอมเพชร) สปป.ลาว ระยะทางประมาณ 180 กิโลเมตร ประกอบด้วย

2.1 เส้นทางจากเมืองหงสา-บ้านเชียงแมน (เมืองจอมเพชร) ระยะทางประมาณ 120 กิโลเมตร วงเงินประมาณ 12 ล้านบาท

2.2 เส้นทางจากเมืองเงิน-เมืองหงสา ระยะทางประมาณ 60 กิโลเมตร (รวมการปรับปรุงและก่อสร้างถนนในเมืองหงสา) วงเงินประมาณ 6 ล้านบาท เพื่อเป็นค่าใช้จ่ายในการศึกษาความเป็นไปได้และทบทวนแบบรายละเอียดการก่อสร้างเส้นทางจากเมืองเงิน-เมืองหงสา รวมถึงการสำรวจออกแบบเบื้องต้นในการปรับปรุงถนนในเมืองหงสา รวมทั้งปรับปรุงเอกสารประกวดราคาให้เหมาะสมและทันสมัย

- สำนักงบประมาณได้จัดสรรเงินงบประมาณประจำปีงบประมาณ พ.ศ. 2553 เป็นค่าใช้จ่ายในการให้ความช่วยเหลือทางวิชาการแก่ประเทศเพื่อนบ้าน จำนวน 30 ล้านบาท แล้ว และก่อนปีงบประมาณ พ.ศ. 2553 ได้รับจัดสรรเงินงบประมาณเป็นค่าใช้จ่ายในการให้ความช่วยเหลือทางวิชาการแก่ประเทศเพื่อนบ้านมาแล้ว รวม 16 ล้านบาท

- สพพ. ได้ให้ความช่วยเหลือทางวิชาการแก่ประเทศเพื่อนบ้านไปแล้วประมาณ 26 ล้านบาท (เส้นทางรถไฟท่านาแล้ง-เวียงจันทน์ ประมาณ 9.7 ล้านบาท ถนน R11 ประมาณ 7.8 ล้านบาท และถนนกู่-ปากลาย ประมาณ 8.0 ล้านบาท)

### 3. ข้อเสนอ

3.1 ให้ความเห็นชอบในหลักการการให้ความช่วยเหลือทางวิชาการแก่ สปป.ลาว ทั้ง 2 เส้นทาง เพื่อเตรียมความพร้อมของโครงการตามที่กล่าวข้างต้น ดังนี้

(1) เส้นทางจากบ้านฮวก (จ.พะเยา)-เมืองคอบ-เมืองปากทา-เมืองปากคอบ-เมืองเชียงฮ่อน-เมืองคอบ สปป.ลาว ระยะทางประมาณ 160 กิโลเมตร วงเงินประมาณ 16 ล้านบาท

(2) เส้นทางจากเมืองเงิน-เมืองหงสา-บ้านเชียงแมน (เมืองจอมเพชร) สปป.ลาว ระยะทางประมาณ 180 กิโลเมตร ประกอบด้วย

- เส้นทางจากเมืองหงสา-บ้านเชียงแมน (เมืองจอมเพชร) ระยะทางประมาณ 120 กิโลเมตร วงเงินประมาณ 12 ล้านบาท

- เส้นทางจากเมืองเงิน-เมืองหงสา ระยะทางประมาณ 60 กิโลเมตร (รวมการปรับปรุงและก่อสร้างถนนในเมืองหงสา) วงเงินประมาณ 6 ล้านบาท

3.2 ให้ สพพ. ดำเนินการให้ความช่วยเหลือทางวิชาการแก่ สปป.ลาว ตามขั้นตอนที่กำหนดไว้ต่อไป และทยอยจัดทำขอบเขตรายละเอียด (TOR) การศึกษาของทั้ง 2 เส้นทาง เพื่อนำเสนอ คพพ. พิจารณออนุมัติ TOR โครงการให้ความช่วยเหลือทางวิชาการแก่ สปป.ลาว เป็นรายโครงการต่อไป โดยมีค่าใช้จ่ายตามที่ปรากฏในข้อ 3.1

3.3 ให้ สพพ. ดำเนินการจ้างที่ปรึกษาตามกระบวนการจ้างที่ปรึกษา นายระเบียบสำนักนายกรัฐมนตรีว่าด้วยการพัสดุ พ.ศ. 2535 และที่แก้ไขเพิ่มเติม และเสนอผลการจ้างที่ปรึกษาให้ คพพ. พิจารณออนุมัติต่อไป

มติที่ประชุม

---

---

---

---

---